

令和4年度 三浦市図書館 利用者満足度調査集計結果

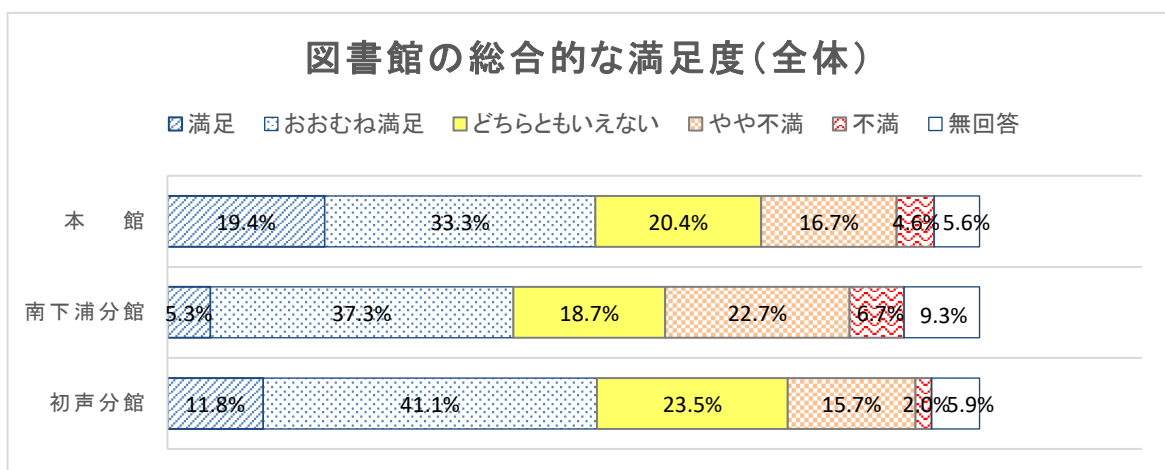
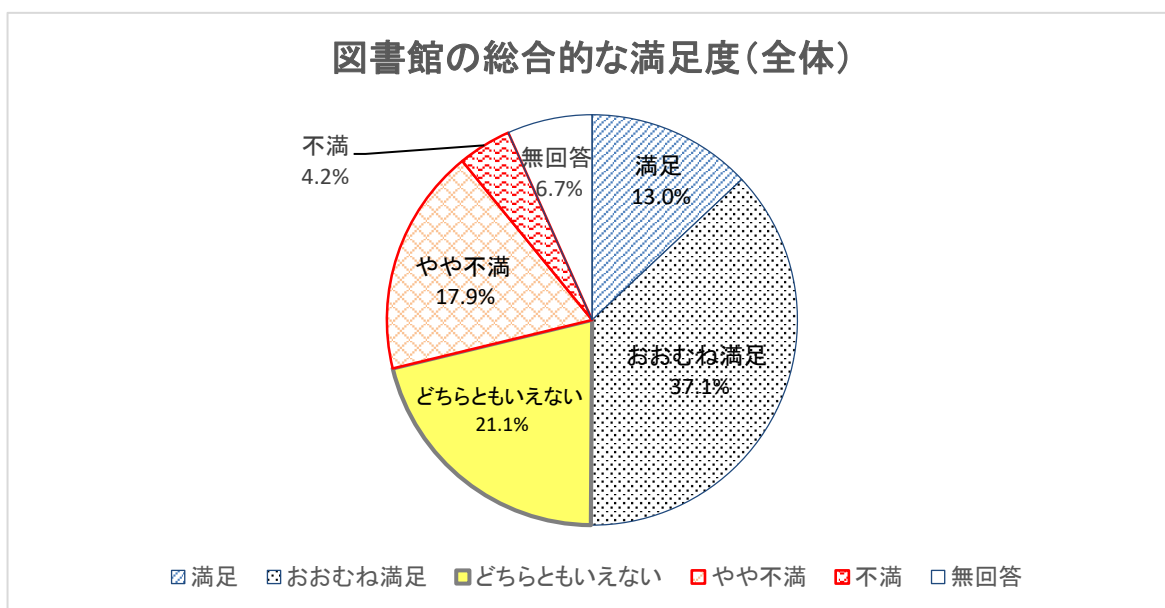
日頃から当館をご利用いただきまして誠にありがとうございます。
 令和4年度に実施しました利用者満足度調査の集計結果をお知らせします。
 ご協力いただきました皆様方に感謝申し上げます。

調査概要

- 1) 調査の目的 図書館を利用する利用者の図書館サービスに対する満足度、要望等を把握し、今後のサービス向上に資するため
- 2) 調査期間 令和4年7月20日（水）から9月11日（日）までの約8週間
- 3) 調査方法 図書館の来館者へアンケート用紙を配布
- 4) 回収結果

	本館	南下浦分館	初声分館	合計
回収数	108枚	75枚	102枚	285枚

図書館の総合的な満足度



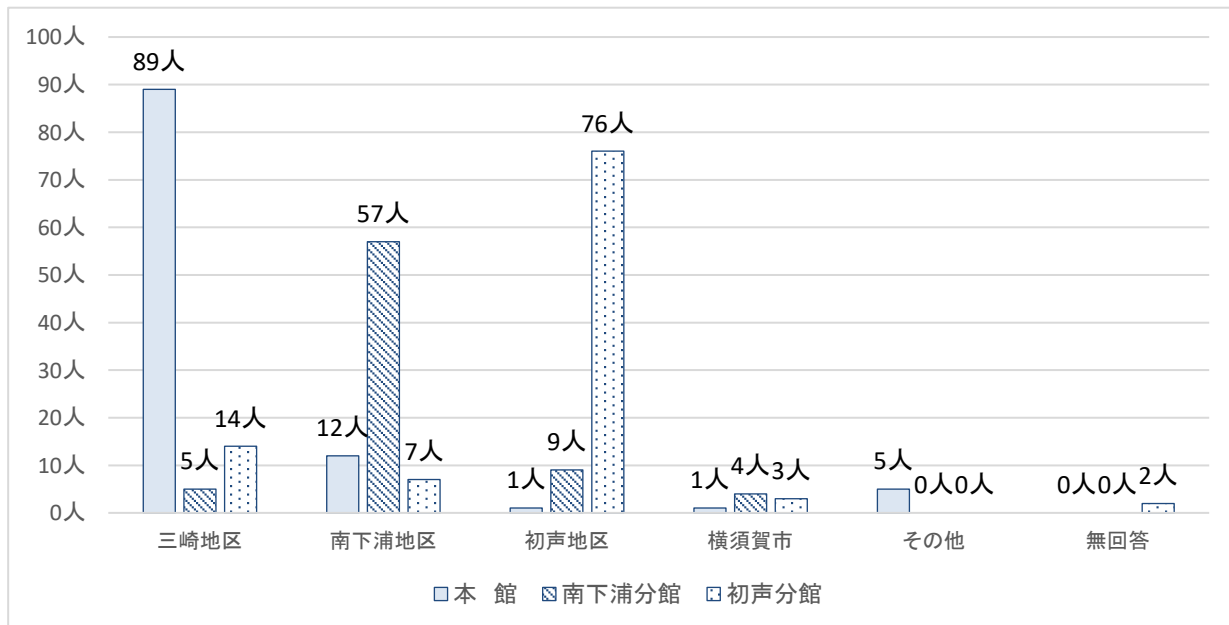
皆様からお寄せいただきましたご意見を参考に、今後もより良い図書館サービスが提供できますよう努力を続けて参ります。

【調査結果】

問1 ご自身のことについて

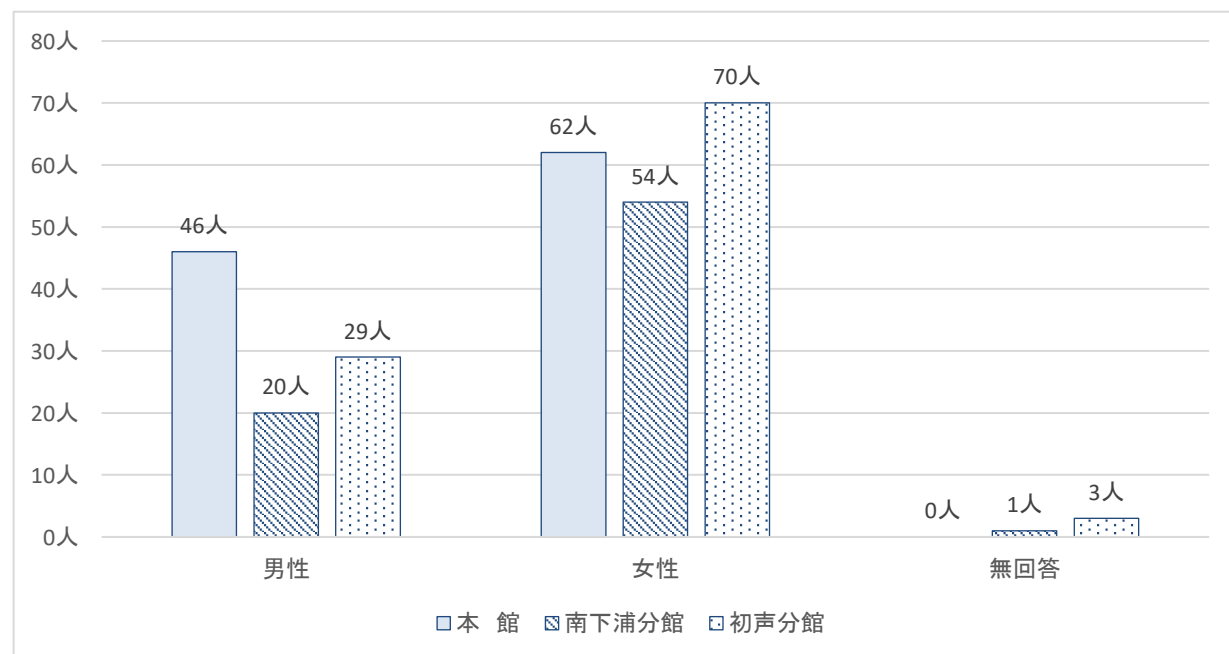
(1) お住まいの地域

区分	本館	南下浦分館	初声分館	全体	回答割合
① 三崎地区	89人	5人	14人	108人	37.8%
② 南下浦地区	12人	57人	7人	76人	26.7%
③ 初声地区	1人	9人	76人	86人	30.2%
④ 横須賀市	1人	4人	3人	8人	2.8%
⑤ その他	5人	0人	0人	5人	1.8%
⑥ 無回答	0人	0人	2人	2人	0.7%
合計	108人	75人	102人	285人	100.0%



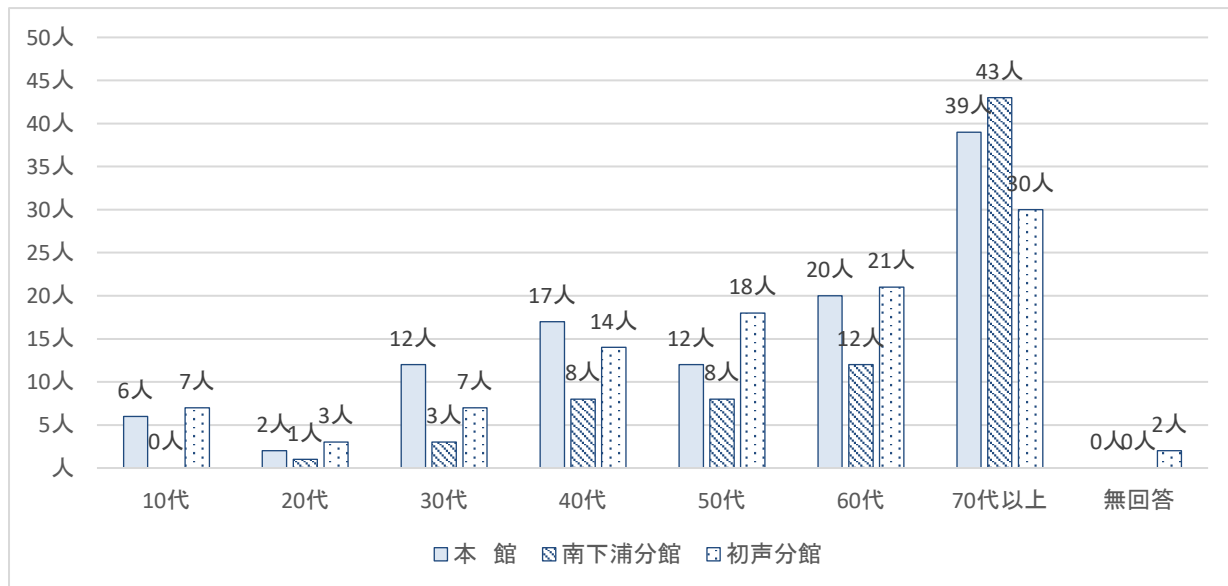
(2) 性別

区分	本館	南下浦分館	初声分館	全体	回答割合
① 男性	46人	20人	29人	95人	33.3%
② 女性	62人	54人	70人	186人	65.3%
③ 無回答	0人	1人	3人	4人	1.4%
合計	108人	75人	102人	285人	100.0%



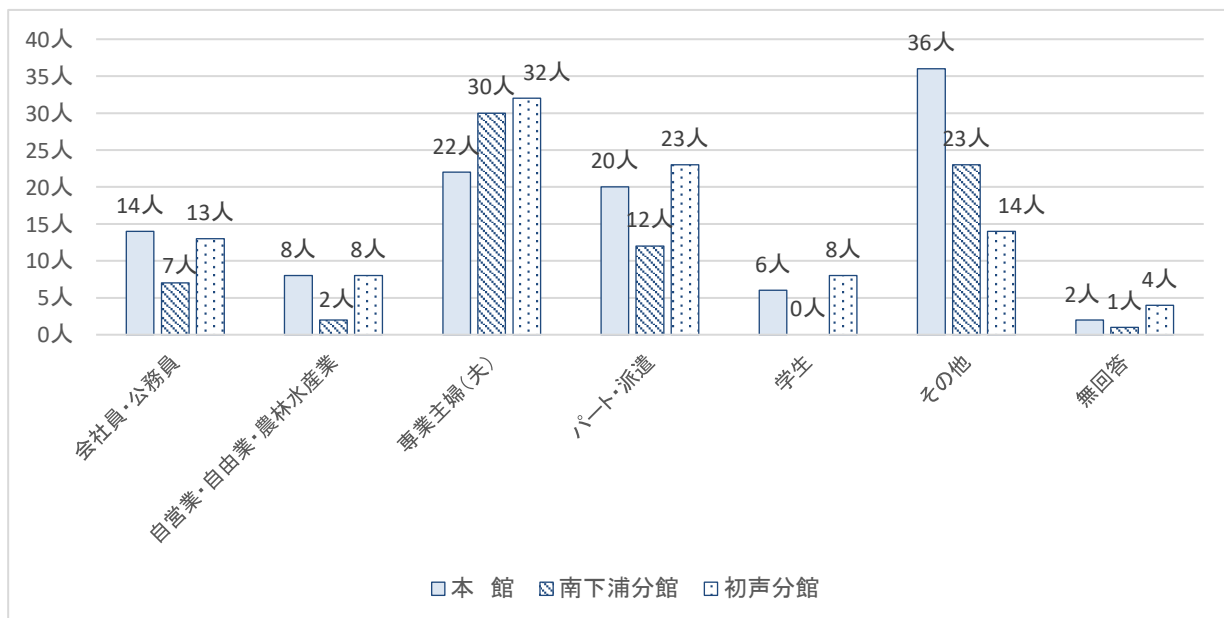
(3) 年齢

区分	本館	南下浦分館	初声分館	全体	回答割合
① 10代	6人	0人	7人	13人	4.6%
② 20代	2人	1人	3人	6人	2.1%
③ 30代	12人	3人	7人	22人	7.7%
④ 40代	17人	8人	14人	39人	13.7%
⑤ 50代	12人	8人	18人	38人	13.3%
⑥ 60代	20人	12人	21人	53人	18.6%
⑦ 70代以上	39人	43人	30人	112人	39.3%
⑧ 無回答	0人	0人	2人	2人	0.7%
合計	108人	75人	102人	285人	100.0%



(4) 職業

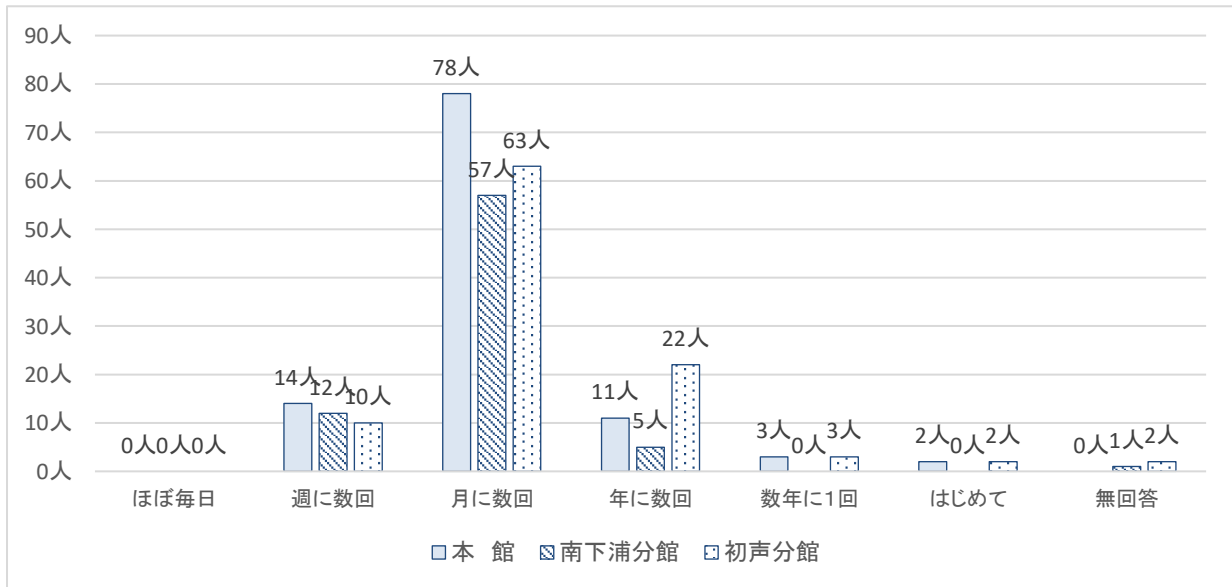
区分	本館	南下浦分館	初声分館	全体	回答割合
① 会社員・公務員	14人	7人	13人	34人	11.9%
② 自営業・自由業・農林水産業	8人	2人	8人	18人	6.3%
③ 専業主婦(夫)	22人	30人	32人	84人	29.5%
④ パート・派遣	20人	12人	23人	55人	19.3%
⑤ 学生	6人	0人	8人	14人	4.9%
⑥ その他	36人	23人	14人	73人	25.6%
⑦ 無回答	2人	1人	4人	7人	2.5%
合計	108人	75人	102人	285人	100.0%



問2 図書館の利用について

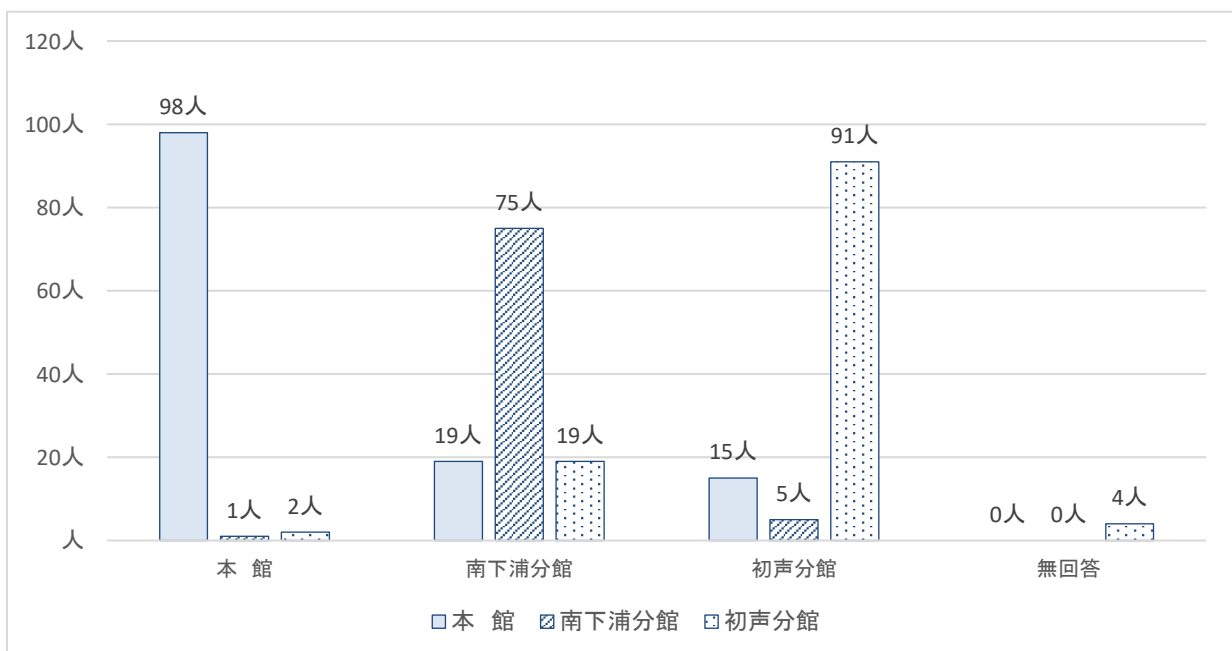
(1) ご利用頻度

区分	本館	南下浦分館	初声分館	全体	回答割合
① ほぼ毎日	0人	0人	0人	0人	0.0%
② 週に数回	14人	12人	10人	36人	12.6%
③ 月に数回	78人	57人	63人	198人	69.5%
④ 年に数回	11人	5人	22人	38人	13.3%
⑤ 数年に1回	3人	0人	3人	6人	2.1%
⑥ はじめて	2人	0人	2人	4人	1.4%
⑦ 無回答	0人	1人	2人	3人	1.1%
合計	108人	75人	102人	285人	100.0%



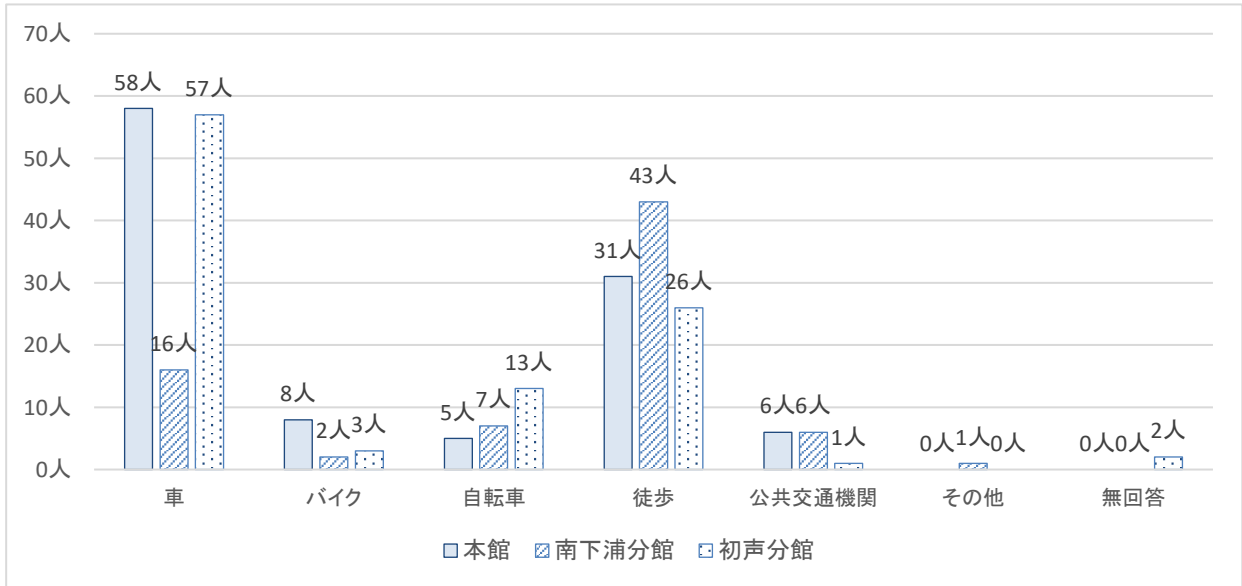
(2) どの館をよく利用しますか (複数回答可)

区分	本館	南下浦分館	初声分館	全体	回答割合
① 本館	98人	1人	2人	101人	30.7%
② 南下浦分館	19人	75人	19人	113人	34.4%
③ 初声分館	15人	5人	91人	111人	33.7%
④ 無回答	0人	0人	4人	4人	1.2%
合計	132人	81人	116人	329人	100.0%



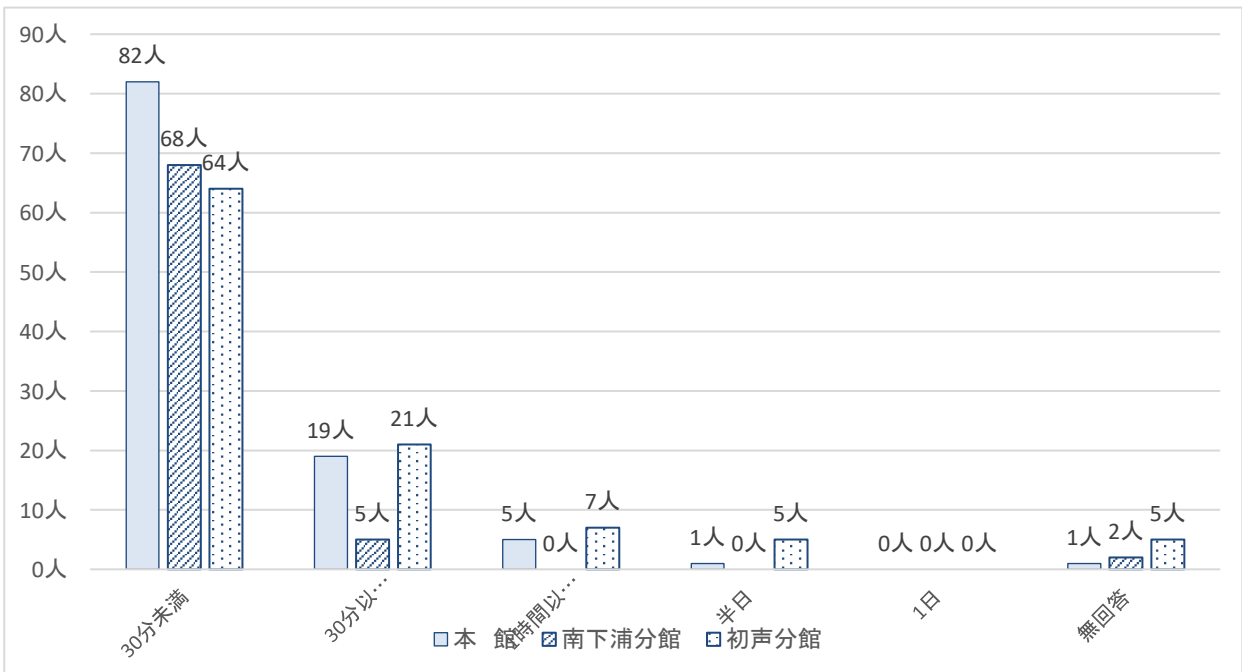
(3) 来館時の交通手段

区分	本館	南下浦分館	初声分館	全体	回答割合
① 車	58人	16人	57人	131人	45.9%
② バイク	8人	2人	3人	13人	4.6%
③ 自転車	5人	7人	13人	25人	8.8%
④ 徒歩	31人	43人	26人	100人	35.0%
⑤ 公共交通機関	6人	6人	1人	13人	4.6%
⑥ その他	0人	1人	0人	1人	0.4%
⑦ 無回答	0人	0人	2人	2人	0.7%
合計	108人	75人	102人	285人	100.0%



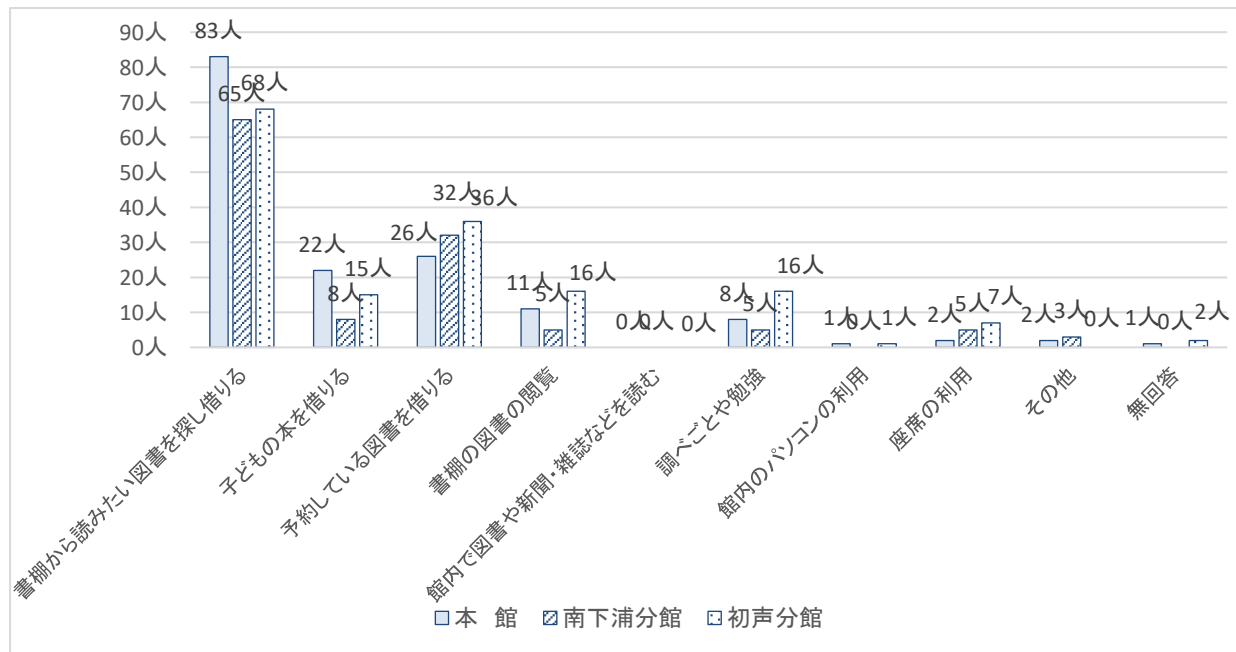
(4) 滞在時間

区分	本館	南下浦分館	初声分館	全体	回答割合
① 30分未満	82人	68人	64人	214人	75.1%
② 30分以上1時間未満	19人	5人	21人	45人	15.8%
③ 1時間以上2時間未満	5人	0人	7人	12人	4.2%
④ 半日	1人	0人	5人	6人	2.1%
⑤ 1日	0人	0人	0人	0人	0.0%
⑥ 無回答	1人	2人	5人	8人	2.8%
合計	108人	75人	102人	285人	100.0%



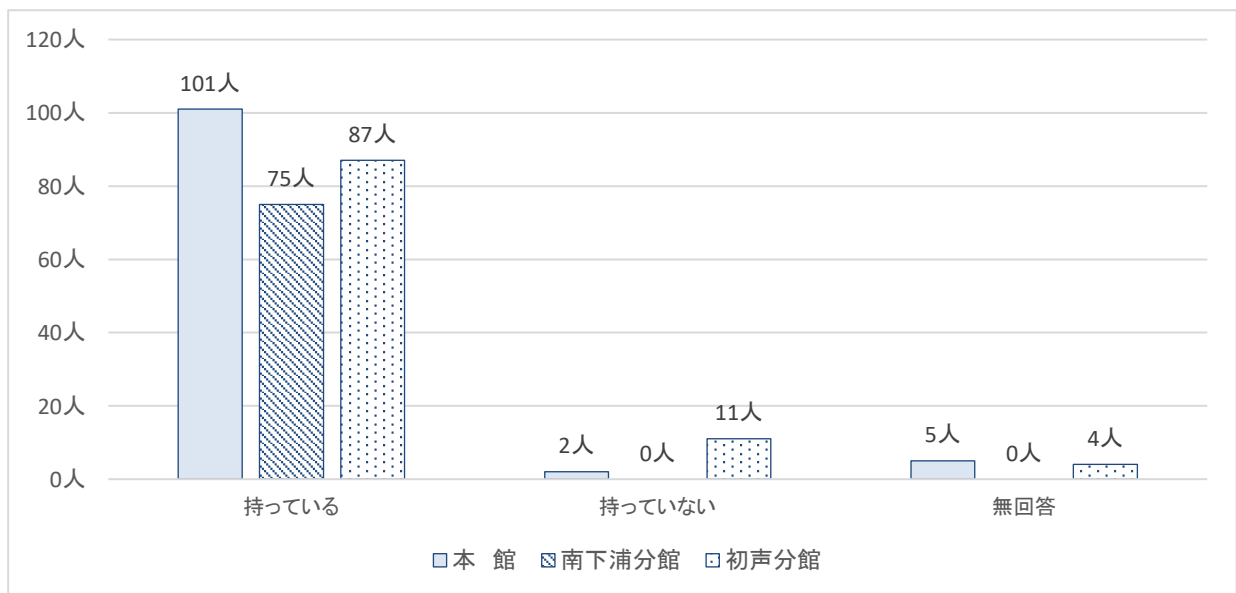
(5) 来館の目的について（複数回答可）

区分	本館	南下浦分館	初声分館	全体	回答割合
① 書棚から読みたい図書を探し借りる	83人	65人	68人	216人	49.0%
② 子どもの本を借りる	22人	8人	15人	45人	10.2%
③ 予約している図書を借りる	26人	32人	36人	94人	21.4%
④ 書棚の図書の閲覧	11人	5人	16人	32人	7.3%
⑤ 館内で図書や新聞・雑誌などを読む	0人	0人	0人	0人	0.0%
⑥ 調べごとや勉強	8人	5人	16人	29人	6.6%
⑦ 館内のパソコンの利用	1人	0人	1人	2人	0.5%
⑧ 座席の利用	2人	5人	7人	14人	3.2%
⑨ その他	2人	3人	0人	5人	1.1%
⑩ 無回答	1人	0人	2人	3人	0.7%
合計	156人	123人	161人	440人	100.0%



(6) 図書館利用者カード

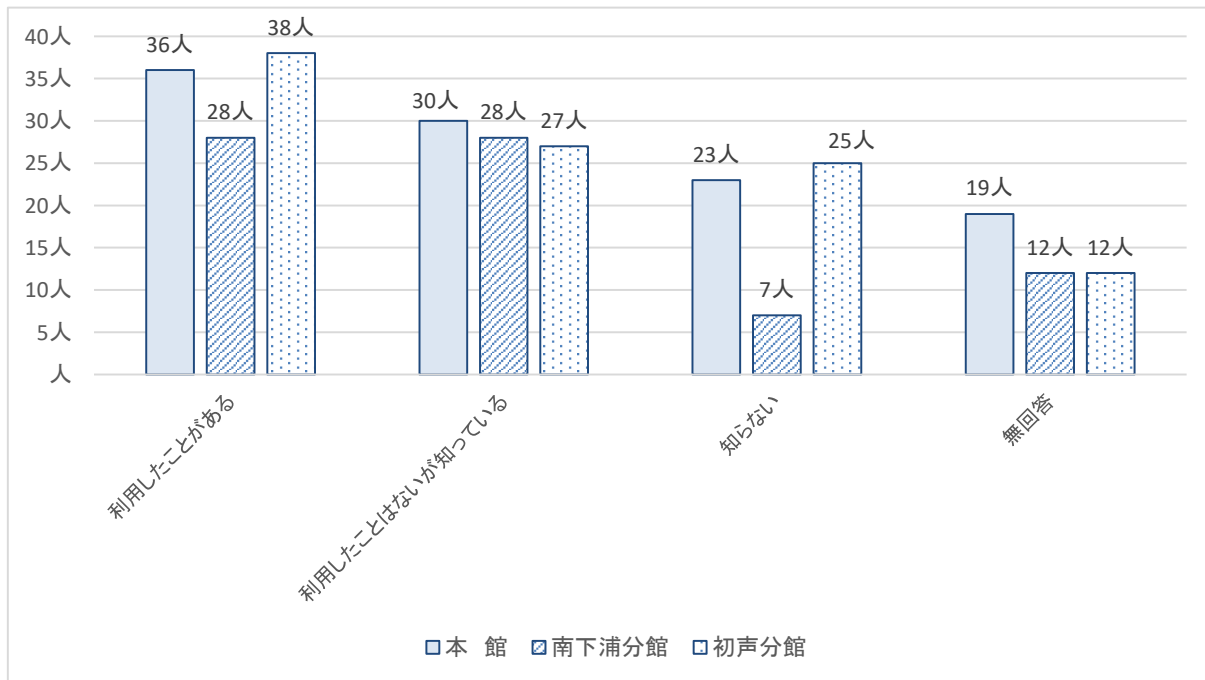
区分	本館	南下浦分館	初声分館	全体	回答割合
① 持っている	101人	75人	87人	263人	92.2%
② 持っていない	2人	0人	11人	13人	4.6%
③ 無回答	5人	0人	4人	9人	3.2%
合計	108人	75人	102人	285人	100.0%



問3 図書館からの情報発信・サービスについて最もあてはまるものを1つ選んでください

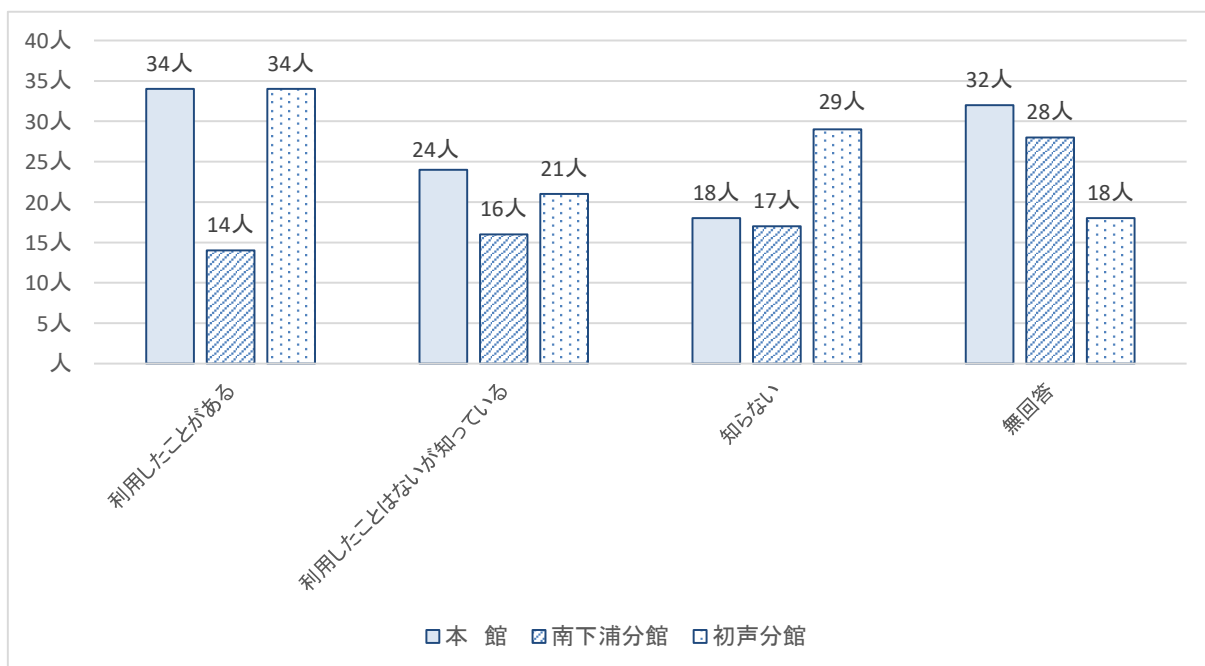
(1) 広報紙「三浦市民」の図書館だよりの記事の情報

区分	本館	南下浦分館	初声分館	全体	回答割合
① 利用したことがある	36人	28人	38人	102人	35.8%
② 利用したことはないが知っている	30人	28人	27人	85人	29.8%
③ 知らない	23人	7人	25人	55人	19.3%
④ 無回答	19人	12人	12人	43人	15.1%
合計	108人	75人	102人	285人	100.0%



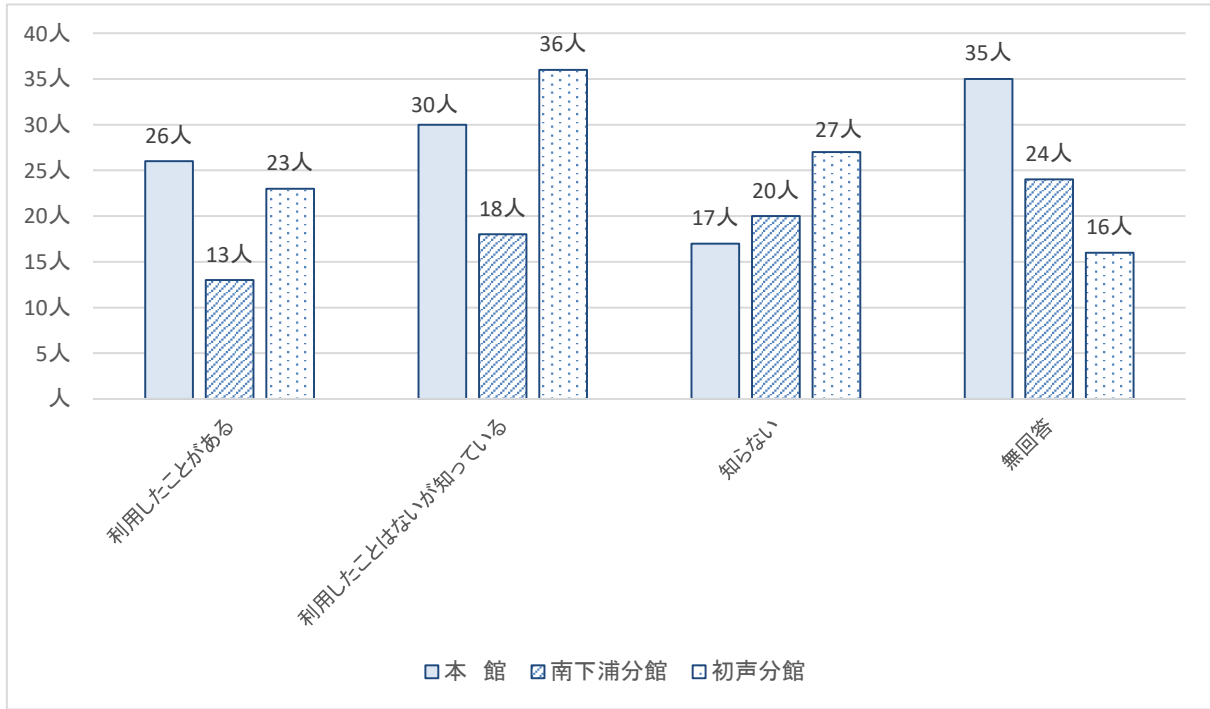
(2) 図書館ホームページからの情報

区分	本館	南下浦分館	初声分館	全体	回答割合
① 利用したことがある	34人	14人	34人	82人	28.7%
② 利用したことはないが知っている	24人	16人	21人	61人	21.4%
③ 知らない	18人	17人	29人	64人	22.5%
④ 無回答	32人	28人	18人	78人	27.4%
合計	108人	75人	102人	285人	100.0%



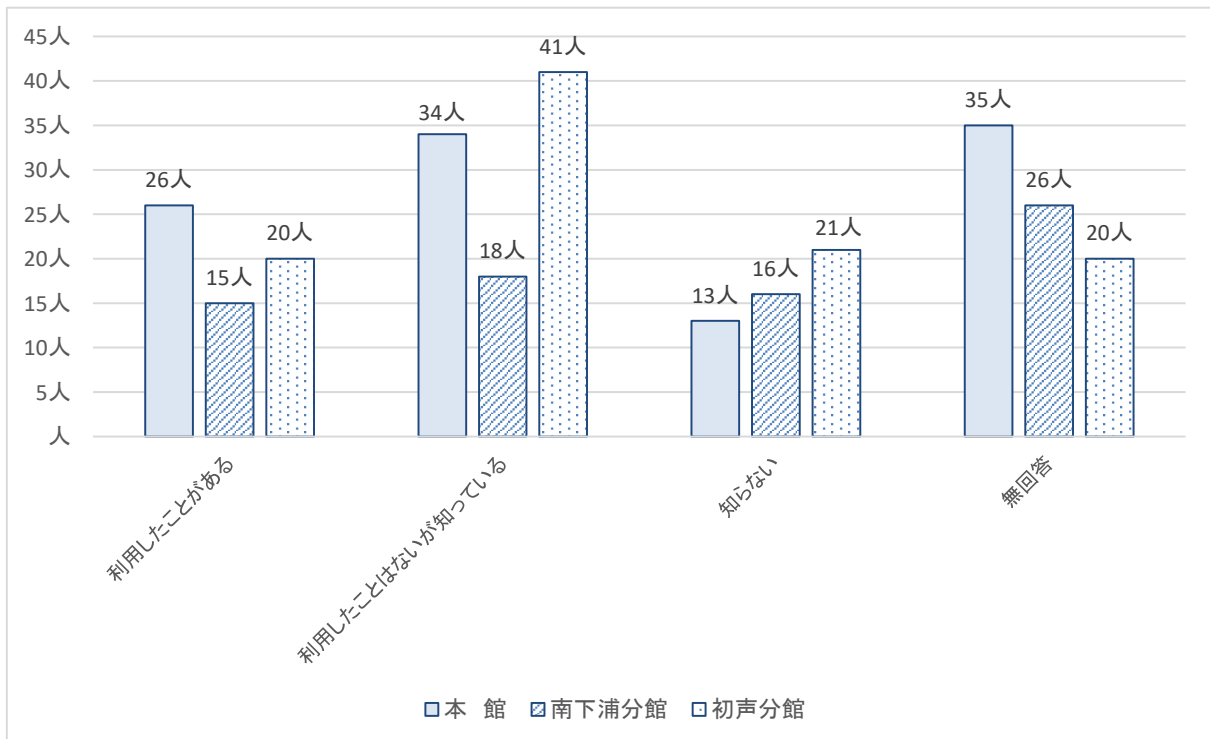
(3) 館内掲示物からの情報

区 分	本 館	南下浦分館	初声分館	全 体	回答割合
① 利用したことがある	26人	13人	23人	62人	21.8%
② 利用したことはないが知っている	30人	18人	36人	84人	29.4%
③ 知らない	17人	20人	27人	64人	22.5%
④ 無回答	35人	24人	16人	75人	26.3%
合 計	108人	75人	102人	285人	100.0%



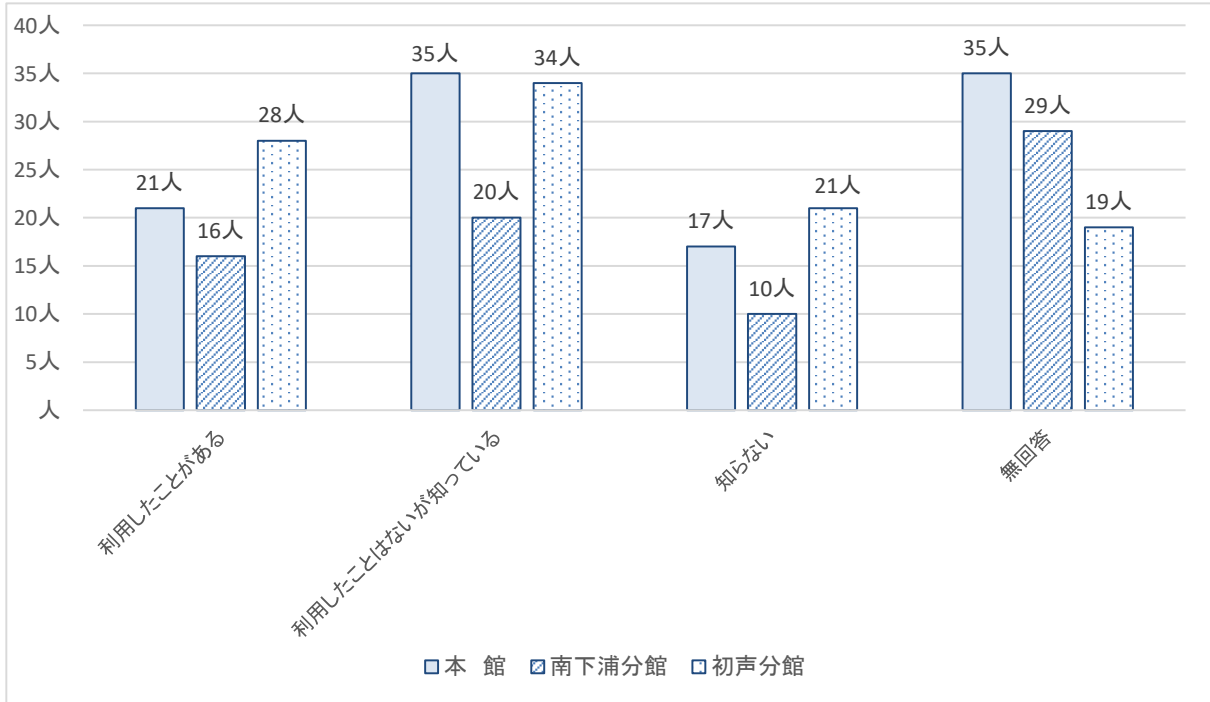
(4) 館内インターネット検索用パソコンの利用

区 分	本 館	南下浦分館	初声分館	全 体	回答割合
① 利用したことがある	26人	15人	20人	61人	21.4%
② 利用したことはないが知っている	34人	18人	41人	93人	32.7%
③ 知らない	13人	16人	21人	50人	17.5%
④ 無回答	35人	26人	20人	81人	28.4%
合 計	108人	75人	102人	285人	100.0%



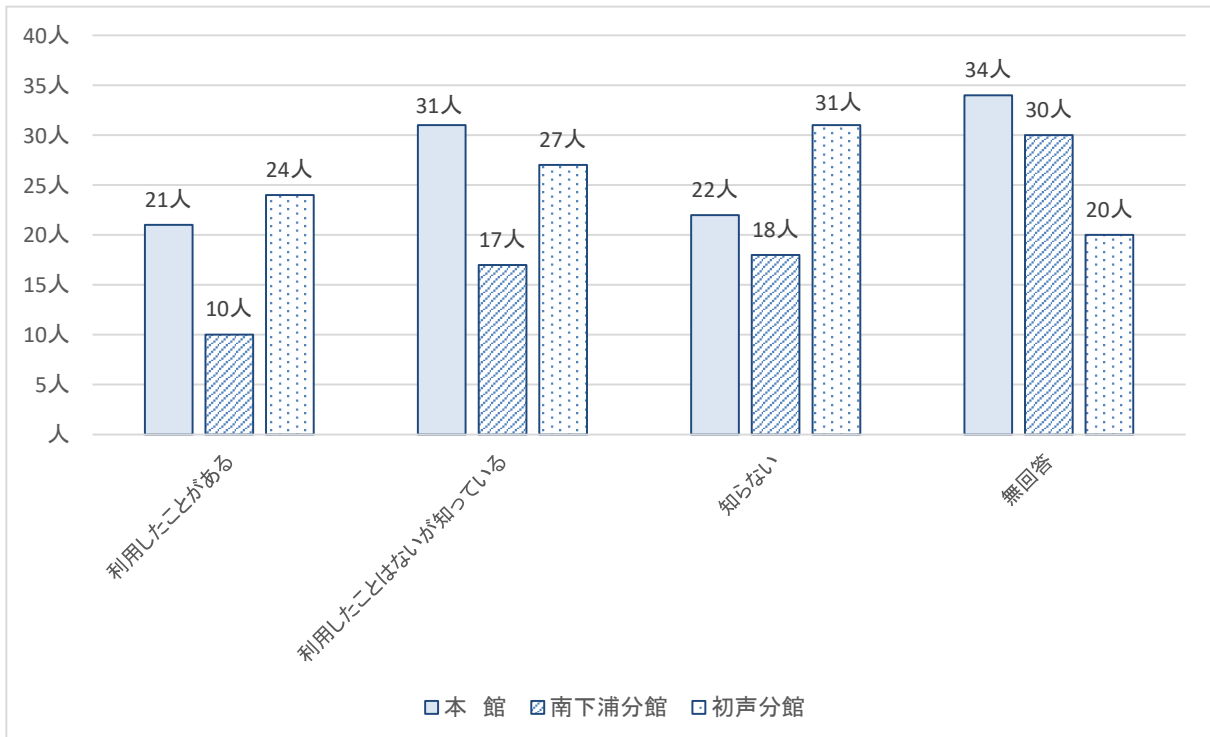
(5) 館内蔵書検索用パソコンからの蔵書検索・予約

区 分	本 館	南下浦分館	初声分館	全 体	回答割合
① 利用したことがある	21人	16人	28人	65人	22.8%
② 利用したことはないが知っている	35人	20人	34人	89人	31.3%
③ 知らない	17人	10人	21人	48人	16.8%
④ 無回答	35人	29人	19人	83人	29.1%
合 計	108人	75人	102人	285人	100.0%



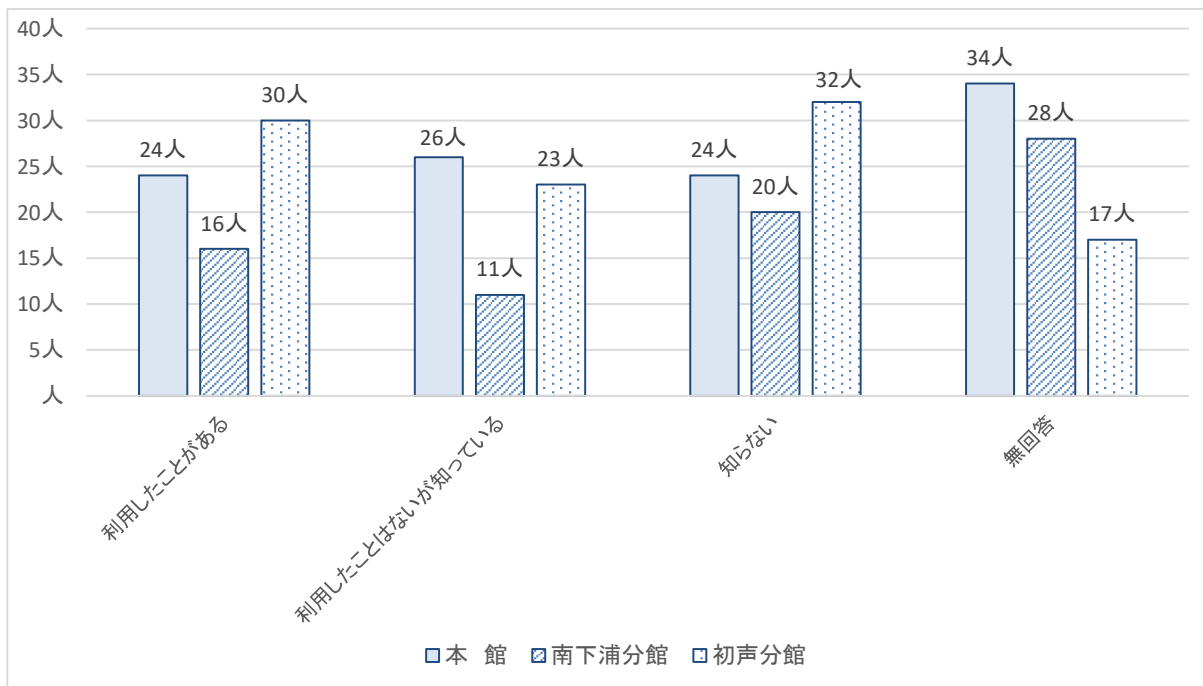
(6) ご自身のパソコンからの蔵書検索・予約

区 分	本 館	南下浦分館	初声分館	全 体	回答割合
① 利用したことがある	21人	10人	24人	55人	19.3%
② 利用したことはないが知っている	31人	17人	27人	75人	26.3%
③ 知らない	22人	18人	31人	71人	24.9%
④ 無回答	34人	30人	20人	84人	29.5%
合 計	108人	75人	102人	285人	100.0%



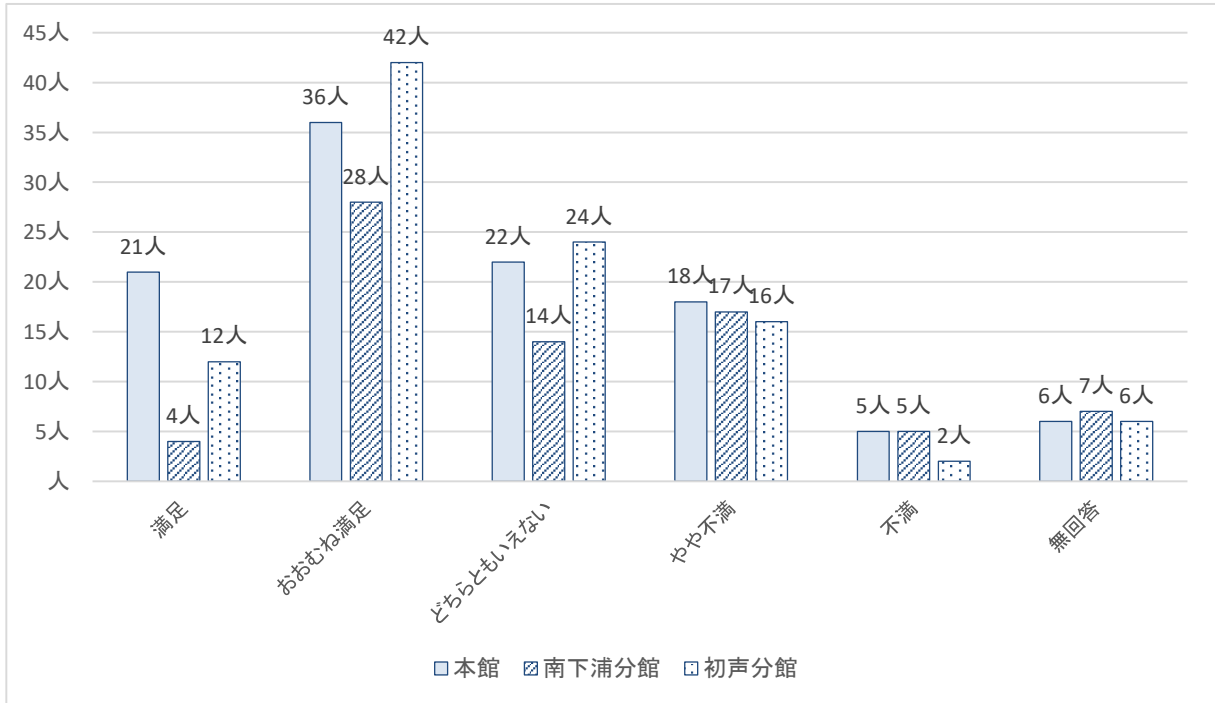
(7) ご自身のスマートフォン等からの蔵書検索・予約

区 分	本 館	南下浦分館	初声分館	全 体	回答割合
① 利用したことがある	24人	16人	30人	70人	24.6%
② 利用したことはないが知っている	26人	11人	23人	60人	21.1%
③ 知らない	24人	20人	32人	76人	26.7%
④ 無回答	34人	28人	17人	79人	27.6%
合 計	108人	75人	102人	285人	100.0%



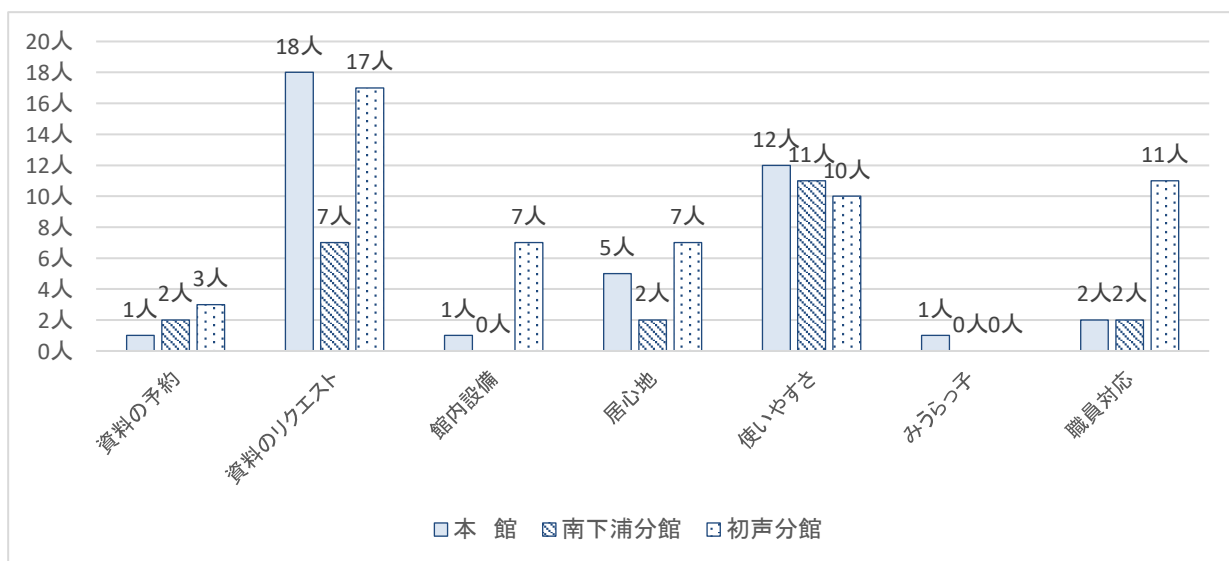
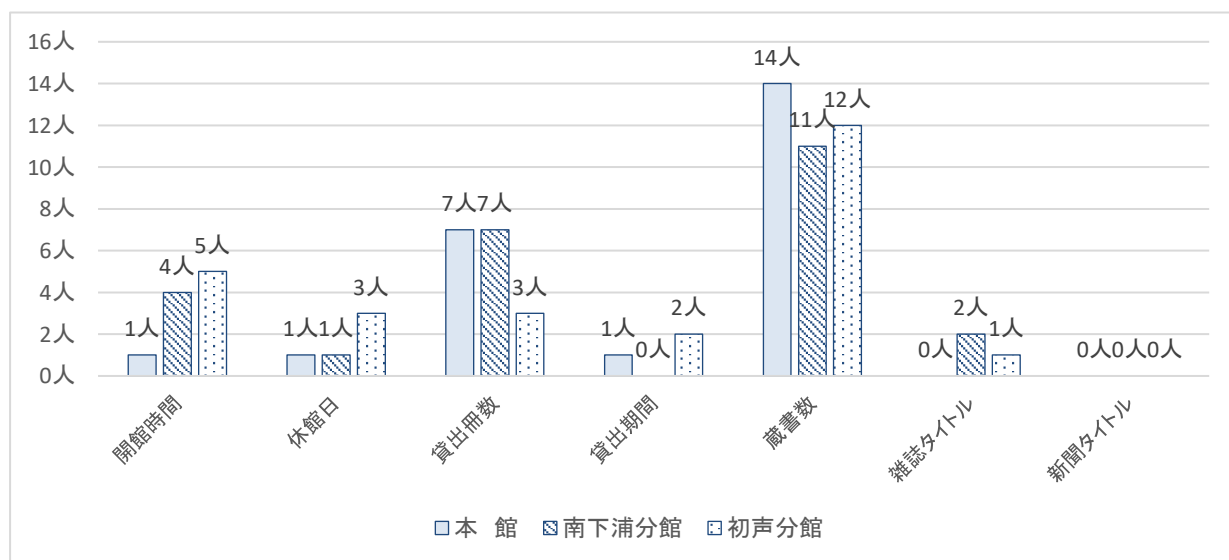
問 4 現在の三浦市図書館を総合的に評価するとどのように思いますか

区 分	本 館	南下浦分館	初声分館	全 体	回答割合
① 満足	21人	4人	12人	37人	13.0%
② おおむね満足	36人	28人	42人	106人	37.1%
③ どちらともいえない	22人	14人	24人	60人	21.1%
④ やや不満	18人	17人	16人	51人	17.9%
⑤ 不満	5人	5人	2人	12人	4.2%
⑥ 無回答	6人	7人	6人	19人	6.7%
合 計	108人	75人	102人	285人	100.0%



問5 その他、ご意見やご要望について

区分	本館	南下浦分館	初声分館	全体	回答割合
① 開館時間	1人	4人	5人	10人	5.2%
② 休館日	1人	1人	3人	5人	2.6%
③ 貸出冊数	7人	7人	3人	17人	8.8%
④ 貸出期間	1人	0人	2人	3人	1.5%
⑤ 蔵書数	14人	11人	12人	37人	19.1%
⑥ 雑誌タイトル	0人	2人	1人	3人	1.5%
⑦ 新聞タイトル	0人	0人	0人	0人	0.0%
⑧ 資料の予約	1人	2人	3人	6人	3.1%
⑨ 資料のリクエスト	18人	7人	17人	42人	21.7%
⑩ 館内設備	1人	0人	7人	8人	4.1%
⑪ 居心地	5人	2人	7人	14人	7.2%
⑫ 使いやすさ	12人	11人	10人	33人	17.0%
⑬ みうらっ子	1人	0人	0人	1人	0.5%
⑭ 職員対応	2人	2人	11人	15人	7.7%
合計	64人	49人	81人	194人	100%



◆自由記入欄による回答 (抜粋)

①開館時間

- ・学生の為の開館時間延長も検討して下さい。(本館)
- ・開館時間を以前のように9時にしてほしい。(南下浦分館・初声分館)
- ・開館時間は火金2日間が19時までなのありがたいです。(南下浦分館・初声分館)

②休館日

- ・仕事で平日は来館できないため、土日+祝日も開館していただくと、子供と行きやすいです。(南下浦分館)
- ・休館日が多すぎる。(初声分館)

③貸出冊数

- ・横須賀市と比べると三浦市の方は貸出冊数が少ない。(本館)
- ・私のような老人ホーム入居者は、今の時代(コロナなど)で外出もままならない時など、本が一番の楽しみなので、もう少し(4冊でなく)冊数を多くかして下さると幸せです。(南下浦分館)
- ・貸出冊数を増やしてほしい。10冊とまではいなくても6、7冊くらいあると嬉しいです。(初声分館)

④貸出期間

- ・貸出期間が短い。貸出期間を横須賀市並み(市民センター含め)にして貰えば、嬉しいです。(本館)

⑤蔵書数

- ・最近の本がなく古い本ばかりだ。20年前の図書館にいるようだ。(本館)
- ・もう少し数が多いと借りの選択肢が広がると思います。(本館)
- ・蔵書は2~30年以上前の本が大切に並べられている(幼い頃読んだ本で懐しい)。一方、最新の本や話題の本も置かれていて蔵書への満足度はとても高かったです。(南下浦分館)
- ・新刊を含め数が少ない。(南下浦分館)
- ・農業書が多くて大変good!(初声分館)
- ・古書も大変貴重ですが、子供達が学習しやすい、様々な分野や数・種類があってほしい。(初声分館)

⑥雑誌タイトル

- ・雑誌の種類を増やして欲しい(南下浦分館・初声分館)
- ・購入(展示希望雑誌)きょうの健康(NHK)(南下浦分館)

⑦新聞タイトル

- ・意見なし(本館・南下浦分館・初声分館)

⑧資料の予約

- ・予約した本が週2回ペースで受け取れる事は知っているのですが、もう少し頻繁に受け取れると嬉しいです。(本館)
- ・予約受付数を増やしてほしい(南下浦分館・初声分館)
- ・予約期間がかなり長いことがある。(初声分館)

⑨資料のリクエスト

- ・紙面に加え、webでの対応をお願いしたい。(本館・初声分館)
- ・図書館に無い本のリクエストができると嬉しいです。総て取り入れる事はできなくても、少し考慮に入れていただくとありがたいです。もし現在もそのようなシステムがあるのでしたら失礼しました。(本館)
- ・神奈川県内の他館から取り寄せて借りられるサービス、とても助かっています。(南下浦分館・初声分館)

⑩館内設備

- ・電子貸出を確保していただけたらと思います(デジタル図書)(本館)
- ・児童書スペースなど、本棚のすぐ横で開いて見られるイス等のスペースがあるといい。(初声分館)
- ・図書館に本を消毒する機械を設置して下さい。(初声分館)

⑪居心地

- ・夏場は涼しくて、居心地が良く、本が読みやすいです。(本館)
- ・図書館に求めることは人それぞれかと思いますが、三浦はレトロで落ち着いた居心地の良さが味だと感じています。あせったりせかさされたりせずにゆっくり本を見て宝探しをする場所でした。駅に近い図書館はなかなかありませんので南分館には本当にお世話になりました。幼い頃母が南図書館でお借りした本を読みきかせたので本好きになりました。小学生に上がってからは1人でお邪魔し、受験やレポートもこちらの資料や学習室でお世話になりました。(南下浦分館)
- ・勉強する場所が自宅近くにないか探していたところ、自転車で10分の距離に図書館(初声分館)があったため、初めて利用しました。あまり利用者がいないため、館内は静かで、夏でも涼しい環境で利用できるのも、ありがたいです。勉強するにはもってこいの環境だと思います。(初声分館)

⑫使いやすさ

- ・いつも子供達が楽しめる飾りの工夫等ありがとうございます。本好きにさせてあげたいので、図書館側の子ども達を呼びこむ工夫が有難いです!また来ます。(本館)
- ・新巻の配置も工夫されており、とても手に取りやすくなっていると思います。(本館)
- ・今後、センター建て替えるに当たって、今後どのように利用利便を図るのか、提案、あるいは意見を求める等、積極的な働きかけをして欲しい。(南下浦分館)
- ・足腰が不自由になり、本探して、しゃがんだりすることが大変になってきています。目も不自由で小さな字や暗い所、下の方や上の方などとても本探しをするのに苦勞をします。勝手な事ばかり言って申し訳ありませんが、本棚が少し下の方が前に出るような斜めになっていると見安くなるのでは思うのですが・・・。(南下浦分館)
- ・自分が借りた本が一覧で見られるといいです。読んだのに忘れて再読するのを防ぐため。(初声分館)
- ・三崎口駅や大型スーパーなどに、返却ボックスを置いていただくとありがたいです。(初声分館)

⑬みうらっ子ライブラリー

- ・子供が小さい頃に良くみうらっ子ライブラリーに参加させて頂いて、大変お世話になりました。(本館)

⑭職員対応

- ・一度に借りる為、読み切れず再度お借りする際も、親切に延長させて頂き、誠にありがとうございます。(本館)
 - ・職員の方々にはいつも親切にしてもらっています。今日はどなたの担当かと楽しみにして行きます。(南下浦分館)
 - ・応接など、心あたまる「ふんいき」がとても素敵な印象をいつも感じ今日も「とても良かった」です。私にとって秘密のオアシスで、本当はロコミしたいのですが、「宝物」にして、宝石箱に、大事に大事にいつもそばに置いておきたい存在ですので・・・(初声分館)
-